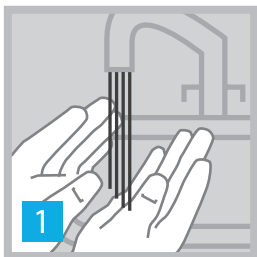
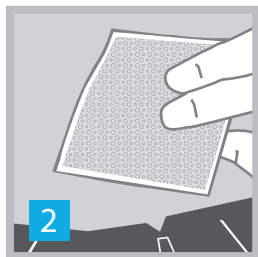


APLICACIÓN



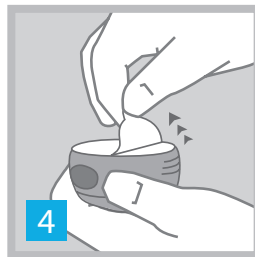
1
Lávate las manos con agua y jabón.



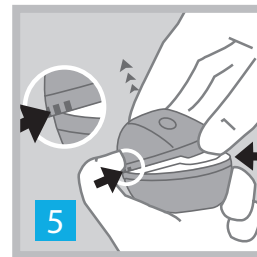
2
Frota la piel con alcohol u otro desinfectante similar. (Deja que la piel se seque completamente antes de colocar el dispositivo.)



3
Tira de la pestaña roja y retira el sello.



4
Quita el papel estéril.



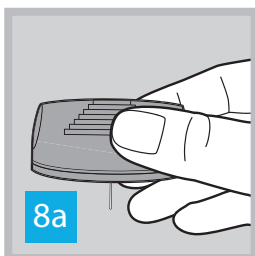
5
Sujeta el insertador con firmeza y retira la tapa de plástico.



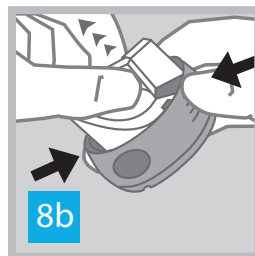
6
Quita el revestimiento del adhesivo.



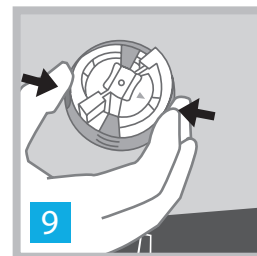
7
Gira el protector de la aguja y retíralo de la aguja de inserción.



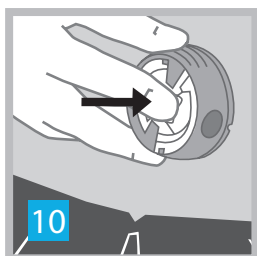
8a
La aguja de inserción debe estar hacia abajo.



8b
Pon los dedos sobre las marcas rugosas y tira del insertador hasta la posición de bloqueo.



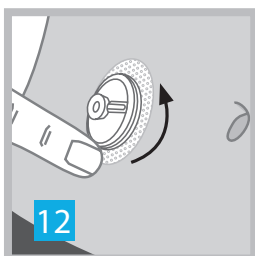
9
Coloca el insertador sobre la piel ya preparada y pon los dedos en las marcas circulares. Aprieta las marcas circulares simultáneamente para insertar el puerto de inyección.



10
Presiona el centro del insertador para fijar el puerto de inyección a la piel.



11
Agarra sólo el centro del insertador y tira suavemente para desacoplar el insertador del puerto de inyección.



12
Fija bien el adhesivo a la piel.

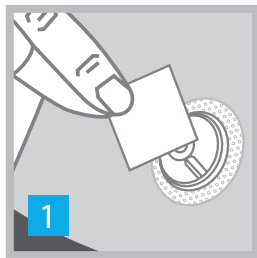


13
Vuelve a colocar la tapa de plástico en el insertador y deséchalo según la normativa local.

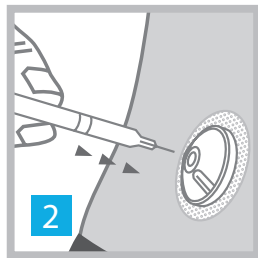
TRUCOS ÚTILES

- Antes de insertar el i-Port Advance, identifica bien cuáles son las "marcas circulares" y cuáles son las "marcas rugosas" del insertador.
- Sólo deberás tirar del centro del insertador para desacoplar el insertador del puerto de inyección (v. paso 11)

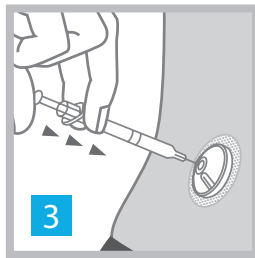
USO



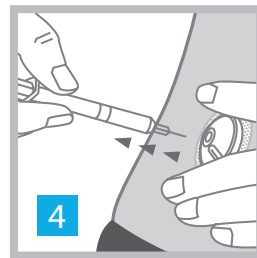
Limpia el puerto de inyección antes de cada uso.



Inserta la aguja de inyección en el puerto.

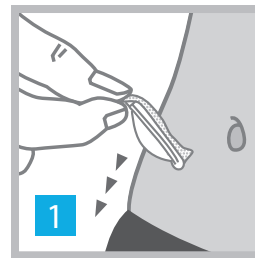


Inyecta el fármaco lentamente.



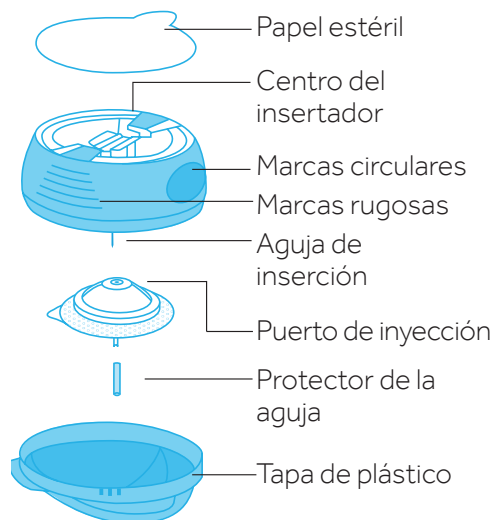
Retira la aguja de inyección.

RETIRADA

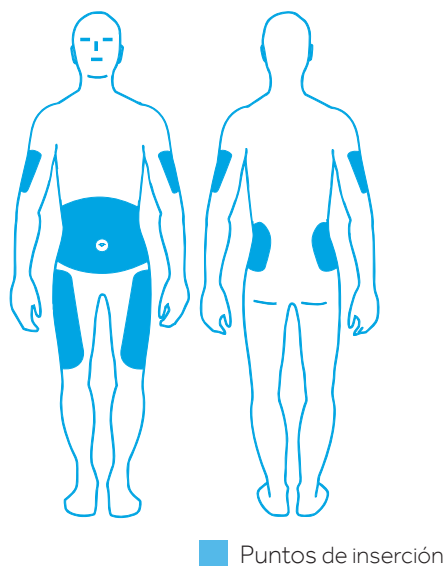


Agarra el borde del adhesivo y despégalo de la piel.

Familiarízate con i-Port Advance



Dónde colocarlo



Este documento ofrece información adicional a la Guía de usuario. Consulte la Guía de usuario para obtener instrucciones completas.

TRUCOS ÚTILES

- Usa i-Port Advance con bolis y jeringas de 5mm-8mm
- Puedes utilizar el mismo puerto para inyectar insulina de acción rápida e insulina de acción lenta siempre que esperes 60 minutos entre las inyecciones y que inyectes primero la insulina de acción rápida.¹
- Una vez transcurridas 72 horas desde su aplicación o 75 inyecciones, lo que suceda primero, sustituye el i-Port Advance y cambia el lugar de la inserción.

Medtronic Diabetes
Calle María de Portugal, n.º 11
ES-28050 Madrid
900 120 330

www.medtronic-diabetes.es

i-Port Advance está registrado en la Oficina de Patentes y Marcas de EE. UU. 940M12078-012 20140127
© 2015 Medtronic MiniMed, Inc.
Todos los derechos reservados.

1. Blevins T, Swartz SL, Bode B et al. A study assessing an injection port for administration of insulin. *Diabetes Spectr*. 2008; 21(3):197-202.